

指宿 分かる。に

カンタンに
分かる。
まるごと紹介!!

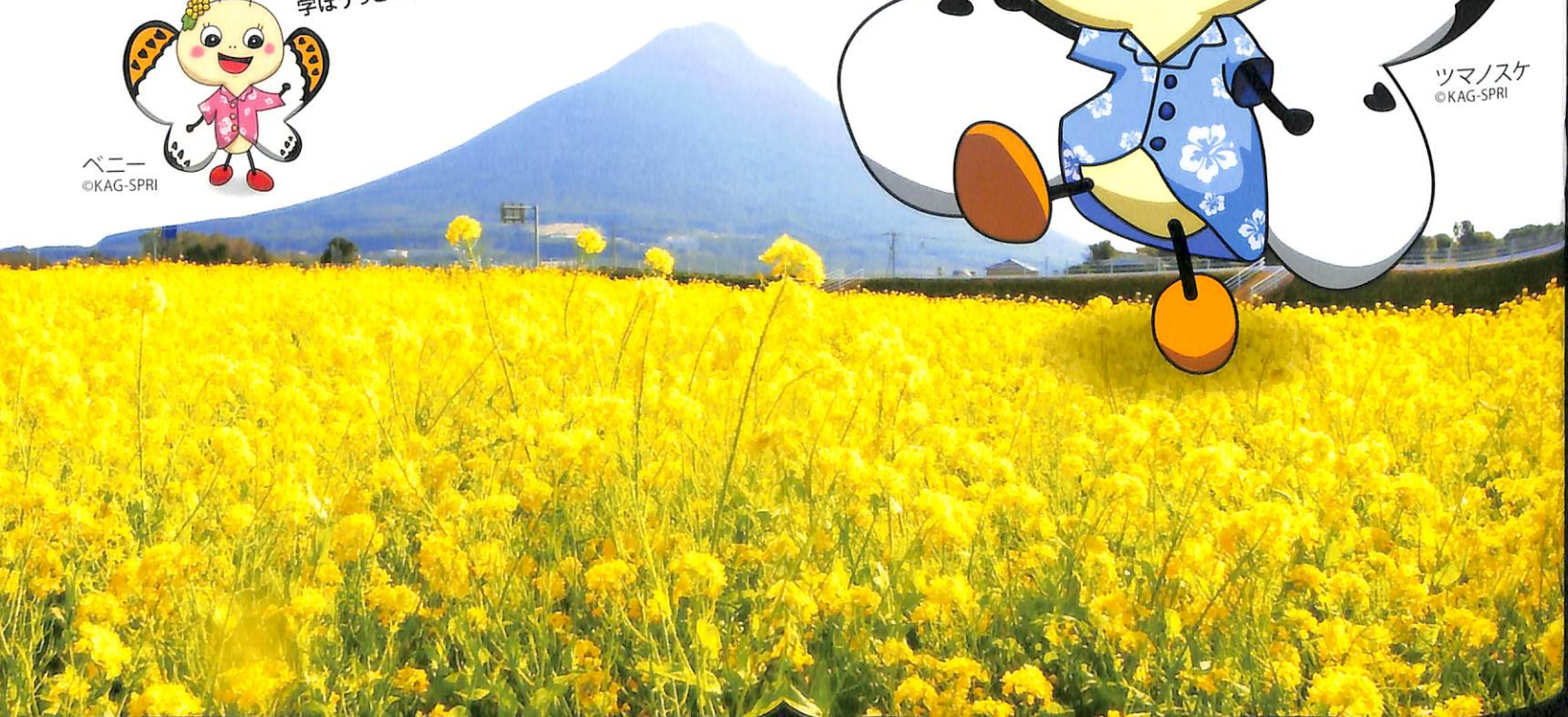
指宿まるごと博物館構想推進実行委員会

指宿まるごと博物館ガイドブック

GUIDE BOOK

IBUSUKI DAISUKI

僕が分かりやすく紹介しているから、
気軽に指宿市のことが学べる！
パッと開けば、あなたもすぐにいぶすき通！



薩摩半島の最南端に位置する指宿市
 まちの人口／約43,090人(平成26年2月1日現在)
 市の面積／149.01Km²

指宿市は、世界的に有名な天然砂むし温泉をはじめ、池田湖や開間岳など鹿児島県を代表する美しい自然に恵まれ、市の大半が霧島錦江湾国立公園(錦江湾地域指宿地区)に指定されています。

指宿市の自然の特徴は、たくさんの火山地形が残っていることです。池田湖、松ヶ窪、池底、成川、鰻池、山川湾、鏡池、水無池は、約5,700年前の縄文時代にできた噴火口の跡。開間岳は約3,700年前に誕生した火山です。さらに、指宿市の大半が、約10万年前に噴火した阿多カルデラの中に含まれています。指宿は、まさに火山の博物館。豊富な温泉も火山の恵みなのです。

自然、歴史、湯が彩る。



市の花 ハイビスカス



市の花 菜の花



市の木 ツゲ



市の木 キョボク



市の魚 カツオ



市の鳥 メジロ

Contents

- 02 指宿市の概要を紹介!
指宿市
- 04 四季に応じて様々な顔を魅せる大自然!
多彩な大自然
 - 鬼門平 ● 長崎鼻 ● 魚見岳 ● 知林ヶ島 ● 竹山
 - ソテツはなぜ竹山に生えているのか ● 山川石 ● 池田湖
 - 伏目海岸 ● 鏡池 ● 鏡池と水無池 ● 山川湾 ● 開聞岳
 - 川尻海岸
- 09 こんなにある日本の歴史につながる文化遺産!
歴史発見 ~指宿市の礎を知る~
 - 橋牟礼川遺跡 ● 松尾城 ● ジョルジュ・アルバレス
 - 前田利右衛門 ● 殿様湯 ● 瀨崎太平次 ● 河野覚兵衛
 - 今和泉島津家と篤姫 ● 鳥越堀切と決湖碑
 - 市内に残る第2次世界大戦の痕跡
- 13 昔から伝承されてきた指宿市の貴重な財産!
文化にふれる
 - 猿の子踊 ● 利永琉球傘踊 ● サンコンメ
 - トッノモツイ ● イシナト ● メンドン
- 15 風土に育まれた安心食材!元気の源「温泉」!
指宿の恵み
 - オクラ ● そらまめ ● かつお節 ● 徳光スイカ ● 観葉植物
 - 山川漬 ● 温泉のまち指宿 ● 天然砂むし温泉 ● 唐船峽
 - アロハのまち指宿
- 18 地域活性化のために皆でつくったご当地グルメ!
オリジナルグルメ
 - 温たまらん丼 ● 温たまらん豚 ● 勝武士ラーメン
 - そら豆スイーツ
- 19 指宿ならではのイベント盛りだくさん!
イベントカレンダー
 - いぶすき菜の花マラソン ● いぶすき菜の花マーチ
 - アロハ健幸ウオーク&アロハ宣言セレモニー
 - いぶすきフラフェスティバル ● 指宿トリアスロン大会
 - 山川みなと祭り ● 開聞そうめん夏祭り ● 枚間神社と神舞
 - 指宿温泉祭り ● いぶすき産業祭り
 - フラワーパークかごしまのイルミネーション



指宿まるごと博物館ガイドブック
GUIDEBOOK

※チャレンジクイズの答えは、裏表紙に記載しています。

多彩な大自然

四季折々の色と、特徴的な姿を魅せる指宿市の大自然が広がっています。

西指宿中学校の校歌にも登場!
鬼門平
おにかとびら

池田湖の北西にのびる鬼門平は、約10万年前の大噴火でできた阿多カルデラの外輪山にあたります。カルデラの形成に伴って池田湖側が大きく陥没してこの崖ができました。高さ約200〜300m、長さ約10kmです。



▲江戸時代、中国の山水画にたとえられました。

龍宮鼻ともよばれていた
長崎鼻
ながさきはな



▲高さ約11mの薩摩長崎鼻灯台は昭和32年に完成しました。

長崎鼻は、阿多カルデラより古い時代にできた火山地形です。岬の長さは約2km。海に突き出たところでは、溶岩のユニークなしま模様を見ることができません。溶岩の中には、黒曜石などの岩石のかけらが含まれています。黒曜石のサイズは、南側にいくほど大きくなるので、溶岩を噴出したもとの火山は、かつて長崎鼻の南の海上にあったと考えられています。

市街地が一望できる絶景スポット
魚見岳
うのみだけ

魚見岳の名前は、昔、漁師たちが頂上から魚の群れを確かめたことに由来すると言われます。高さ約215m。魚見岳も火山の名残です。魚見岳も阿多カルデラより古い時代にできました。「東洋のハワイ 指宿」のキャッチコピーは、魚見岳がハワイのダイヤモンドヘッドという火山に似ていることからつけられました。



▼魚見岳には、天狗(てんぐ)が住んでいたという伝説もあるよ!

チャレンジクイズ1
知林ヶ島に現れる砂の道の長さは何m?
①300m
②500m
③800m

縁結びの島として大人気!
知林ヶ島
ちりんがしま

知林ヶ島は、阿多カルデラの噴火で生まれました。島は、東シナ海から鹿児島湾に入ってくる暖かな黒潮の流れと鹿児島湾から外に向かうやや冷たい流れのちよとど境目にあります。2つの海流がぶつかり合うため、海底には砂が積もっています。これが、引き潮の時に姿を現し、約800mの砂の道(砂州)となるのです。潮の満ち引きは月の引力で起こります。知林ヶ島の砂の道は宇宙の力が生み出しているのです。

▼東西約1km、南北約0.9km、周囲約3km、鹿児島湾内で最大の島です。





池田湖は九州で
もっとも大きい湖
って知ってた？



九州最大

池田湖は、約5700年前の縄文時代の大噴火で地面が陥没してできたカルデラ湖です。池田湖は今でも活火山。湖の底には、直径約1km、高さ約160mの火山があります。湖の一番深いところは233mもあって、日本で4番目に深い湖です。池田湖の容積は14.7億m³で、東京ドーム約1185杯分の水をたたえています。池田湖のオオウナギは、市の天然記念物に指定されています。謎の生物イッシーのすみかとしても有名な池田湖には、江戸時代から電神がいる湖との言い伝えが残っています。

九州最大のカルデラ湖
池田湖

伏目地域の地下1000〜1800mのところには、230℃を越す熱水とよばれる熱い水があります。この熱水の影響で、陸地では地下50〜200mくらいのところに、海岸付近では海面とほぼ同じ高さに温泉源があります。そのため、伏目海岸の波打ち際は、約100℃の温泉が激しく湧き出しています。伏目海岸にそびえる白い崖は、池田湖が噴火した時に積もった火砕流の堆積物です。この堆積物が砕けて砂浜をつくっているのが、伏目海岸は白っぽい色をしています。

砂むし温泉がある白いビーチ
伏目海岸



▲波打ち際から温泉がわき出す海岸は、日本でもとても珍しい！

九州で2番目に大きい
鰻池

鰻池は、池田湖と同じところにできた火口湖。池田湖に次いで九州で2番目に大きい湖です。周囲は約4km、池の一番深いところは約60mあります。鰻池はマールと呼ばれる火山地形です。マールの特徴は、火口が円形に近い形になっていることと、激しい噴火で生まれた火口のため、火山灰などの噴出物が広い範囲にまき散らされて、周りにあまり積もっていないことです。

▼空から見た鰻池。明治時代、鰻温泉には西郷隆盛も湯治にきました。

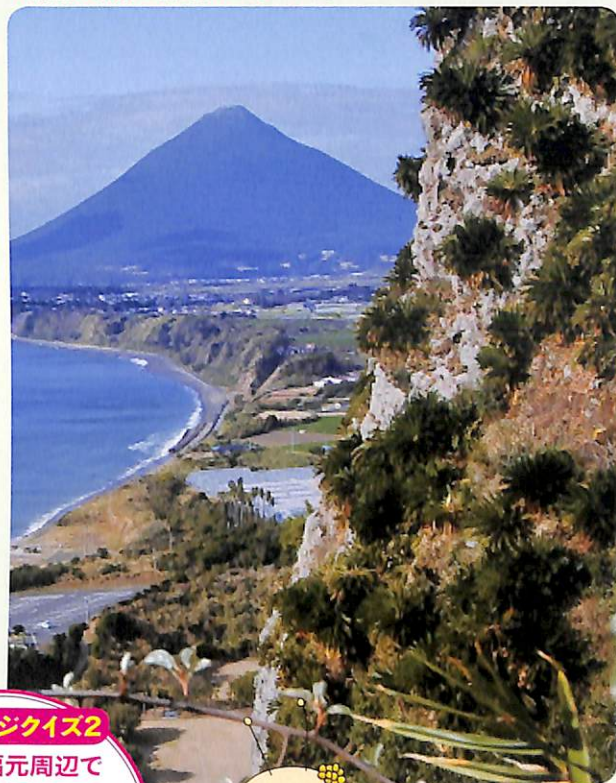


▲スヌーピーが空をあおいでねそべっているようにも見えます。

竹山は、地下からせり上がってきたマグマが地表に出る一歩手前で、急に冷えて固まった火成岩のかたまりです。長い年月の間に、周りの岩石が崩れて、ほぼ垂直にそびえる火成岩の山体が地中から姿を現しました。高さは約200m。竹山の誕生は、5〜6万年前と考えられています。

あだ名は「マウントスヌーピー」
竹山

▼竹山の岩肌に自生しているソテツ。



ソテツはなぜ
竹山に生えているのか

長崎島の東側にある赤水鼻と竹山は、ソテツ自生地北限として、国の特別天然記念物に指定されています。ソテツは、熱帯から亜熱帯の暖かい地域に自生する植物です。その成長はとてもゆっくり。1年で1cm程度しか成長しないこともあるため、栄養分が豊かで平らな土地では、成長の速い植物との生存競争に負けてしまいます。そのため、ほかの植物があまり生えない岩や崖に生えるのです。ソテツは、栄養分が少ない場所で生き延びるために、自

分の根っこの中にシアノバクテリアという菌を取り込んでいます。この菌がソテツの成長に必要な空気中の窒素を取り入れてくれます。さて、竹山のもとになったマグマは性質の異なる岩石をまき込みながら、地下からせり上がってきました。マグマが冷えていく途中で、表面にあった岩石は、竹山の本体からはずれてしまいました。竹山にはたくさんくぼみがありました。このくぼみにソテツの種が入り込んで、ソテツが生えているのです。

チャレンジクイズ2
山川の福元周辺でしか採れない貴重な石の名前は？

- ①指宿石
- ②竹山石
- ③山川石



山川石は、福元周辺でしか採れないとても珍しい石で学名を溶結凝灰岩と言います。かつて竹山沖にあった火山が噴火して、その噴出物が固まってできたと考えられています。山川石の特徴は、柔らかく加工しやすいこと、肉眼では見えないほどの小さな穴がたくさん開いていて、そこに空気がたまるので、熱を通しにくく断熱効果に優れている点です。見た目が美しく加工しやすい山川石は、昔から石垣や臺石として利用されてきました。

火山が生んだ黄色の石
山川石



▲あわい黄色をした山川石の石べい。上に置いてあるのは魔よけの石敢当(せっかんとう)。

鏡池と水無池

鏡池も池田湖や鰻池と同じころにできたマールです。直径約140m、深さ約14m。その名のとおり開聞岳を映し出す鏡のようです。湖面に映った開聞岳は「逆さ富士」とよばれ、江戸時代から知られていました。鏡池の南西500mのところにある小さな丸いくぼ地は水無池と呼ばれています。水無池も同じころにできたマールです。



▲水無池。かつては、水がたまっていたと考えられています。

琉球貿易の窓口だった山川湾

山川湾は海底火山の噴火でできたマールです。池田湖や鰻池と同じころ

に噴火しました。湾の深さは、一番深いところ

で約50mにもなります。奥行き約2km、幅は約700mの湾曲した入り江で、湾内は、砂嘴（砂などが積もって海に細長く突き出た地形）で外海と区切られています。地形の特徴から、湾内には波が入りにくく、いつも穏やかです。そのため、山川港は戦国時代のころから異国船も多く来航する貿易港として栄え、江戸時代には、薩摩藩の港として琉球貿易の窓口になりました。



▲江戸時代には、鶴が羽を広げた姿に見えることから「鶴の港」と呼ばれていました。

日本百名山の二つ 開聞岳

開聞岳の誕生は、今から約3700年前の縄文時代。南薩地方で一番新しい火山です。そのため、山肌の浸食が進んでおらず、美しい円すい形が保たれています。開聞岳は少なくとも12回の噴火を起こしています。874年3月25日の噴火では、当時あった多くの集落が火山灰に埋もれてしまいました。最後の噴火は885年。この時、噴火口から溶岩がせり上がって石英質安山岩の溶岩ドームがつくられ今の姿になりました。開聞岳は今でも活火山です。



▲高さ924mの開聞岳。左側の段差から上の部分が、885年にできた溶岩ドームです。

火山の宝石オリビンが眠る砂浜 川尻海岸

オリビンは、マグマが冷えて固まったやわらかい玄武岩などに含まれている鉱物です。川尻海岸には、このオリビンがたくさんあって、地質学上とても貴重な砂浜として知られています。川尻海岸は、開聞岳から噴出された黒っぽい玄武岩などが、長い年月の間に風化してできました。そのため、砂浜は黒っぽい色で、たくさんのオリビンが含まれているのです。オリビンの宝石名はペリドット。8月の誕生石です。ペリドットは、彗星のしっぽ（スターダスト）にも含まれています。石言葉は、「幸福」「友愛」「夫婦の愛」。川尻海岸には、素敵な石言葉をもつ「火山の宝石」が眠っています。



アナタも川尻海岸でさがしてみよう!



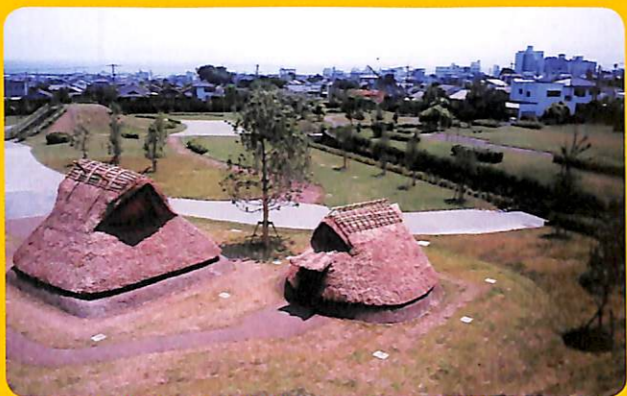
古代の遺跡から昭和まで、日本の歴史につながる文化遺産がたくさんあります。

歴史発見

よりも古いことが証明されました。また、874年3月25日の開聞岳噴火で埋まった平安時代の村があることも分かりました。重要な発見があった橋牟礼川遺跡は国の史跡に指定されています。

戦国武将たちが住んでいた松尾城

松尾城は、鎌倉時代から江戸時代のはじめまでの約400年間、指宿の政治の中心を担っていた山城です。山城とは、敵からの攻撃を防ぐために山の上に造られた城のこと。自然の台地を削って、曲輪とよばれるてっぺんが平らな小高い丘をいくつも造りだしています。この曲輪の上に城主や家来たちが住む建物がありました。城の東側は崖になっていて海に面しているため、



▲国指定史跡 指宿橋牟礼川遺跡。奈良～平安時代の竪穴(たてあな)式住居が復元されています。

橋牟礼川遺跡

橋牟礼川遺跡では、大正時代の発掘調査で、開聞岳の火山灰層の下から縄文土器が、上から弥生土器が出土し、日本で初めて縄文土器が弥生土器

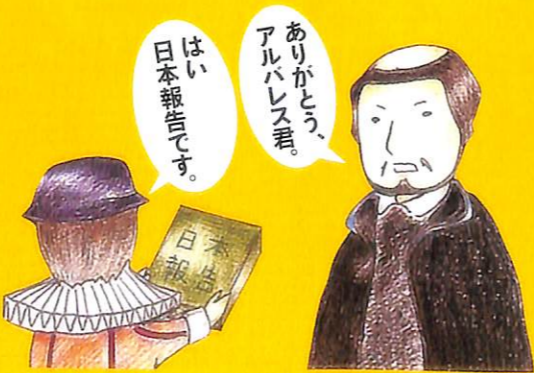
指宿市の礎を知る

敵の攻撃を防ぐには最適です。江戸幕府の命令で廃城になるまで、指宿の歴史はこの城を中心に動いていました。



西洋に初めて紹介された日本は 山川だった! ジョルジュ・アルバレス

東洋貿易を行っていたポルトガル人船長のジョルジュ・アルバレスは、1546年、マラッカから山川にやっ



▲アルバレス

▲ザビエル

て来て、約半年間、山川に滞在しました。この間に、アルバレスは人を殺害して山川に逃れてきたアンジローを知り合います。アルバレスはアンジローをかくまい、マラッカに連れ帰りました。そして、アンジローをフランシスコ・ザビエルに引き合わせたのです。1547年、アルバレスはザビエルから頼まれて、山川での生活を記録した「日本報告」というレポートを書きました。この「日本報告」で、ザビエルをはじめ多くのヨーロッパ人が、日本という国の様子を初めて知ることになりました。ザビエルは、「日本報告」やアンジローが話す日本の様子を聞き、日本でのキリスト教布教を決定しています。ヨーロッパ諸国に初めて紹介された日本は山川だったのです。



▲昭和26年に作られた利右衛門の紙芝居の一場面

**鹿児島にさつまいもを伝えた
前田利右衛門**

前田利右衛門は、1705年、琉球から初めてさつまいもの種いもを鹿児島に持ち帰り、その普及に努めた人物です。利右衛門は、まず自分でさつまいもを栽培してから、一軒一軒、個別に栽培方法を教えてまわりました。

さつまいもが広まったことで、江戸時代に起きた大飢饉でも薩摩藩では餓死する人がほとんど出なかつたともいわれています。その後、さつまいもは全国に広がり、人々を飢えから救う貴重な作物となりました。現在、市内の青果用のさつまいもの栽培面積は約150ha、生産量は年間約2382tです。鹿児島県を代表するブランド野菜のさつまいもは、本市や南九州市を中心に年間を通して出荷されています。明治30年、利右衛門の功績をたたえて建てられたのが徳光神社です。



▲今和泉島津家墓地

今和泉島津家と篤姫

今和泉島津家は、島津家に設けられた本家に次ぐ「二門家」という家柄です。今和泉のほか、加治木、垂水、重富にも一門家があり、「四家」と呼ばれました。

**江戸時代の温泉跡
殿様湯**

江戸時代、薩摩藩を治めていた島津家は、指宿に温泉別荘を持つていて、歴代の藩主たちは、たびたび指宿を訪れました。二月田にある殿様湯跡は、1831年、第27代の薩摩藩主島津斉興が設けたものです。別荘の建物は残っていませんが、浴場の跡が残っています。浴槽は、お湯が四つの湯つぼを次々に回って、いい湯かげんになるように工夫されています。浴室には洋風のタイルが使われていて、大変豪華なものだったことがうかがえます。



▲歴代の島津の殿様たちが入浴した浴場の跡

今和泉島津家は、1738年に設けられました。今和泉の屋敷は、1754年、現在の今和泉小学校の所に建てられ、跡地には石垣や井戸、手鉢が残っています。今和泉島津家は、初代忠郷から8代忠欽まで続きました。今和泉島津家墓地には忠郷から6代忠冬までの殿様とその一族が祀られています。

篤姫は、1835年、今和泉島津家第5代当主忠剛の子として生まれ、於一と名づけられました。19歳の時に薩摩藩の第28代当主島津斉彬の養女となり、名を篤姫と改めました。養女となつたのは、徳川將軍家に嫁ぐためです。そして、1853年、第13代將軍徳川家定と結婚し、正室となり大奥に入りました。しかし、篤姫の結婚生活は、わずか1年7カ月で幕を閉じました。1854年、もともと病弱だった家定が亡くなったのです。篤姫は、天璋院と名を改め、江戸時代から明治時代へと移り変わる時期に、徳川家の存続に尽くしました。激動の時代を生きた天璋院は、明治16年11月20日、静かに息を引き取りました。49歳でした。篤姫のお墓は、徳川家の菩提寺である東京上野の寛永寺にあります。平成24年9月には、於一の銅像が今和泉小学校の海岸側に建立されました。

**幕末の豪商
濱崎太平次**

第8代の濱崎太平次は、1814年、濱崎家の長男として、湊地区(旧NTT指宿)が建っているところに生まれました。家業の海運業が傾きかけていた14歳の時、家業を立て直そうと商船に乗り、琉球に向かったと伝えられています。のちに太平次は、薩摩藩の家老となつた調所広郷の右腕として、薩摩藩の財政再建のために大きな利益をあげ貢献しました。当時、日本最大級の船団を率いて貿易を営み、長崎、大阪、那覇、新潟、函館、佐渡、日向などに支店を置いて活躍し、ロシア、中国、インドネシア、キューバなどに様々な産物を輸出したといわれています。太平次は、1863年、大阪で亡くなりました。湊児童公園には太平次のお墓があります。



▲湊児童公園にある8代太平次のお墓

**山川の豪商
河野覚兵衛**

太平次と時を同じくして活躍していた海運業者が第7代の河野覚兵衛です。河野家は、江戸時代に薩摩藩が行つた琉球や奄美大島などの貿易に貢献した山川の豪商で、代々「覚兵衛」を名乗る家柄でした。河野家は、奄美諸島や琉球で買った黒砂糖などを大阪方面で売って財をなしたと伝えられています。山川福元の墓地には、山川石でできたひとときを引く大きな五輪塔が12基あります。これらは、初代から7代までの歴代河野覚兵衛とその家族の墓石です。



▲福元墓地にある河野家のお墓

**チャレンジクイズ3
さつまいもを初めて
鹿児島に伝えた人物は？**

- ①前田利右衛門
- ②河野覚兵衛
- ③濱崎太平次

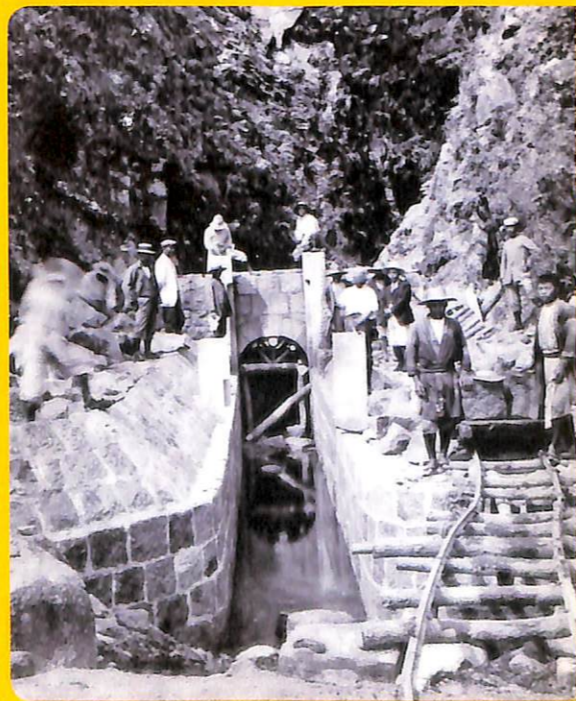


**幕末から明治に行われた大工事
鳥越堀切と決湖碑**

池田湖南側の「新川」は、宮田川と合流して川尻漁港へと続いています。この川は、江戸時代から明治時代にかけて行われた、一大工事によって造られた川です。

こののはじまりは、1857年、島津斉彬が二月田温泉に滞在中のこと。斉彬は、指宿が水の便が悪く田んぼが少ないことから、池田湖の水をかんがいにあてることを考えつきました。

池田湖の壁を約200m掘って、開聞の仙田方面に水を引き、新たに田畑を作ろうという計画です。こうして鳥越の掘削工事が始まりしました。しかし、翌年、斉彬が亡くなってしまいました。



▲鳥越堀切の工事の様子(今村康光氏提供)

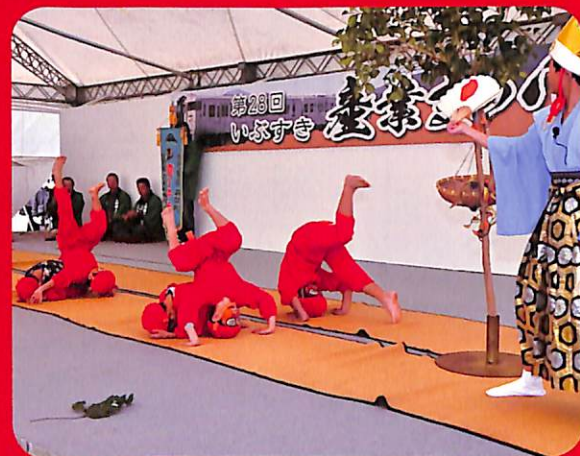
さらに、明治維新によって工事が中断してしまふこととなりました。その後明治5年(1872)に県令(現在の県知事) 大山綱良がこの仕事を再開しました。莫大な工事費と、のべ11万人余りの作業員を費やす難工事でした。そしてついに明治9年(1876)、鳥越堀切の工事が完成しました。

この工事によって池田湖は、初めて海へ流れ出る河川とつながりました。またその影響で水位が約3m下がり、池崎付近が陸地になったことで、新たにできた土地にも田畑がつけられました。

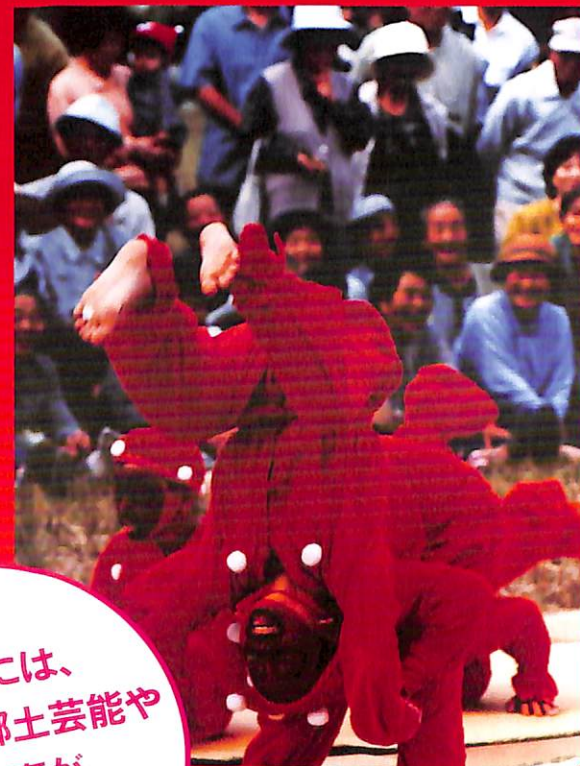
明治9年、この工事を完了を記念して建てられたのが「決湖碑」です。碑文には難工事であったことや池田湖の湖面が下がったことが刻まれています。

文化にふれる

昔から伝承されてきた指宿市の貴重な財産！



▲上野の猿の子踊



▲下門の猿の子踊

指宿市には、
たくさんの郷土芸能や
伝統行事が
伝えられているよ！



琉球文化がルーツ
としながりゆうきゅうかさおどり
利永琉球傘踊

利永琉球傘踊は、琉球との歴史を物語る郷土芸能です。利永地区は、山川港に入った琉球の使節団が枚間神社にお参りに行く道筋にあたります。そのため、地域の人々が琉球の使節団を目にする機会も多かったのではと考えられています。

沖縄には、かつて薩摩藩が琉球貿易の窓口だった時代に、使節団が薩摩に向け琉球を出発し、山川港に入港するまでの様子を描いた郷土芸能が残っています。利永琉球傘踊は、そうした沖縄の芸能が源流と考えられています。



ユーモラスな子猿が人気 猿の子踊

下門と上野には猿の子踊が伝えられています。今からおよそ260年前、今泉島津家の初代島津忠郷が日向か

ら猿使いをまねぎ、猿の習性をユーモラスにふりつけ、春と秋の2回、人々の苦勞をねぎらうために始まったという説と、下門にいた右衛門という人物が、日向国(宮崎県)の鶴戸神宮に行った時に、「猿使い」がとても上手に猿を踊らせているのを見て感心し、それ

をもとに踊りを自分でふりつけ、村に帰ってから青年たちに教えたのが始まりだとする説があります。その昔、猿は山の神、田の神の使いと考えられていたことから、猿の子踊は、豊作の祭りのときに、踊られていたようです。

▲指宿海軍航空基地跡にある哀惜(あいせき)の碑



▲魚見岳のふもとに掘られた防空壕



▲震洋を海へ運び出すための土台



▲山川中学校の西側にある電波送信所跡



▲摺ヶ浜にある水際陣地

市内に残る 第2次世界大戦の痕跡

市内には、第2次世界大戦の様子を伝える戦争遺跡が残っています。田良浜には、昭和17年から18年にかけて、指宿海軍航空基地が建設されました。この基地からは82人の人々が、戦闘機に爆弾を積んで体当たりする特攻隊として出撃し、命を落としました。昭和20年5月5日の空襲で、基地はほとんど焼失しましたが、田良浜の松林の中には、今でも防空壕が残っています。また、魚見岳のふもとにも岩を掘りぬいた防空壕が残っています。指宿海軍航空基地の建設に伴って、山川には海軍の電波送信所が設置されました。現在も山川電波観測所の敷地内に残っています。

戦争の末期、アメリカは日本本土への上陸作戦を計画しました。1945年11月1日に南九州の各地に同時に上陸するという作戦です。4日後の11月5日には開聞岳付近への上陸も計画されていました。上陸を予想していた日本軍は本土決戦に備えて、尾掛と浜児ヶ水に震洋隊を配置しました。震洋とは、爆弾を積んだ小型のモーターボートで体当たりする特攻兵器です。魚見港の北側には、震洋を海まで運ぶコンクリート製の土台が残っています。また、摺ヶ浜にあるホテルの前には、この上陸作戦に備えて設けられたと考えられるコンクリート製の水際陣地の跡が残っています。

1945年8月15日、日本はポツダム宣言を受け入れ、終戦を迎えました。上陸作戦は中止され、南九州での戦闘は回避されました。

指宿の恵み

風土に育まれた安心食材、元気の源「温泉」に恵まれた地！



生産量日本一

オクラの原産地はアフリカの北東部と考えられています。日本にオクラが

栄養満点！
オクラ

入ってきたのは明治時代のはじめごろ。指宿でのオクラの本格的な栽培は昭和43年ごろに始まりました。現在、年間の生産量は約3300t。そらまめと同じく日本一の生産量です。昭和49年に商品化されたオクラのつけもの「オクラ漬け」も指宿の特産品の一つです。

鹿児島県を代表するブランド
そらまめ

そらまめの原産地は、西南アジアから北アフリカと考えられています。日本へそらまめが入ってきたのは8世紀ごろ。指宿でのそらまめの本格的な栽培は昭和27年からです。わずか5人の農家の方々が始めた栽培ですが、今では、約1000軒の農家の方々が栽培し、生産量日本一を誇るまでになりました。



生産量日本一

した。平成10年には、県を代表する「かごしまブランド」に認定されました。そらまめを使ったそら豆スイーツも人気です。

和食の世界を支える
かつお節

山川でかつお節製造が始まったのは明治43年ごろで、約100年の歴史があります。全国のかつお節の約75%は鹿児島で作られています。1位は枕崎市、2位が山川です。かつお節の中でも最高級品と呼ばれる本枯れ節は、山川で全国の約70%が作られています。日本料理の味の決め手はダシにあるといわれます。本枯れ節の生産が日本一の山川は、世界が目指す日本料理を支えています。



本枯れ節生産量日本一

目が回る〜！
サンコンメ

サンコンメは、山川の浜児ケ水で1月7日に行われる伝統行事です。数え年15歳になった男の子が、小銭の入った2m位の太いもうそう竹を担ぎ、大勢の見物人の前でぐるぐる舞ったあと、担いだ竹を地面に放り出します。これを交代で繰り返すうちに、竹が割れて、中から小銭が飛び散ります。見物人は、この小銭を争って拾い、家に供えてその年の幸運を祈ります。

集落を守れ！

トツノモツツイ

トツノモツツイは、鰻地区に伝わる魔よけの行事です。5月の初旬に行われています。集落の入り口にわら人形とおもち、ヤツデの葉をつけた綱を張って、子どもたちが「病気よ来るな」と唱えながら綱の向こうに小石を投げます。これは、悪いものを集落から追い払うという意味があるようです。「トツ」は「トキ時」がなまった言葉で、儀式やお祭りなどで人々が集まる節目を表すとされ、「モツツイ」は「モチツリ」おもちをつくること」を表しています。



よくねらって！
イシナト

尾掛地区では、元日から7日までの間に、子どもたちが竹の弓矢でダイダイの実を射る行事が行われています。リーダーの子どもが、「イシナト、イシナト何じゃなか、飛ベヨ」と言いながらダイダイを斬がし、他の子どもたちが一斉に矢を射ます。矢を当てることのできた子どもは、褒美にミカンをもらえます。もともとは、矢の的を射て1年の幸運と健康を占うという行事だったものが、子どもたちの遊びに変わったものといわれています。ダイダイより矢が当たりやすいボンタンも使われるようになっていきます。

うわっ！助けて、
メンドン

利永地区で1月に行われるメendonは、ユニークな伝統行事です。みこしが集落内をまわる途中、グロテスクに変装し、真っ黒いヘグロ（すす）をまぶした大根を持ったメendonたちが現れ、見物客の顔にヘグロを塗りまくります。メendonから顔にすすを塗られると1年間健康で過ごせると言われています。



チャレンジクイズ4

顔にススを塗られると1年間健康でいられるといわれる伝統行事は？

- ①トツノモツツイ
- ②イシナト
- ③メンドン



チャレンジクイズ5
 山川で全国の
 7割が生産されている
 ものと言えは？
 ①オクラ
 ②観葉植物
 ③本枯れ節
※答えは観葉植物へ

▲伏目海岸にある砂むし施設「砂湯里(さゆり)」



▲摺ヶ浜海岸にある砂むし施設「砂楽(さらく)」

唐船峡のそのめん流しに利用されている京田湧水は、池田湖からの水が地下をつたわってわき出たとみられています。水は1日10万t(20ℓのペットボトル、5000万本分)もわき出しています。平成20年度、冷たくておいしい京田湧水の水は、環境省の「平成の名水百選」に認定されました。



1547年にジョルジェ・アルバレスが書いた「日本報告」の中に砂むし温泉のことが次のように書かれています。「潮が引いている朝方、あなたが1パルモ(約22cm)掘れば、生温かい湯を感じるであろう。そこに年寄りらが穴を掘り(中略)身体を横にして入浴している」これが砂むし温泉の一番古い記録です。市内では、摺ヶ浜海岸と伏目海岸で砂むし入浴ができます。摺ヶ浜の西側にある山の地下には、

**世界でここだけ！
 天然砂むし温泉**

90℃を超す源泉がいくつもあります。その熱水が海岸のほうへ流れ、砂浜の浅いところで砂を温めているので、砂むし入浴ができるのです。天然の砂むし温泉は、世界でもとても珍しく、現在、年間約30万人の人々が、砂むし温泉に入浴にきています。

**回転式そのめん流しの元祖
 唐船峡**

その後、旧開聞町の助役だった井上廣則さんが水圧を利用した回転式そのめん流し器を発案しました。回転式のアイデアはタライの中を回る洗濯物がヒントになったといえます。唐船峡の名前は、昔この地域が奥深い入り江で唐(古代の中国)の船が入りしっていたという言い伝えがあり、土地の字名が唐船ヶ迫であることからつけられました。

▶京田湧水



▲多くの人でにぎわう唐船峡

昭和36年、指宿市役所は、観光地としての飛躍をめざして、大分大学の田中喜一教授に観光診断を依頼し、数々のアドバイスを受けました。その中に「観光客にアロハシャツを提供してハワイアンムードを出すのも良い方法では」との提案がありました。昭和30年代の後半から指宿は「日本のハワイ」、あるいは「東洋のハワイ」として観光宣伝を始めました。昭和50年には第1回指宿アロハ祭り(現在のアロハ宣言)が開催されました。

アロハのまち指宿



**幻のスイカとよばれる
 徳光スイカ**

徳光スイカのブランド名で知られている山川のスイカ。江戸時代の三國名勝園会という本には、「西瓜は藩内山川・国分をもって最上とす。」と書かれています。このころから「山川のスイカはうまい」と評判だったようです。スイカ畑の土の中には、開聞岳の噴火で積もったスコリアという石のような粒が混ざっています。スコリアには小さな穴がたくさんあいているので、これを含んでいる土壌は、通気性や透水性にすぐれ、保温効果が大いという特徴があります。これがスイカの生育には最適なのです。



▲鉢物栽培の様子(下温湯観葉植物園提供)

**全国に出荷される
 観葉植物**

指宿での観葉植物の栽培は大正7年、鹿児島大学農学部付属指宿植物試験場の設置とともに始まりました。第2次世界大戦後、温湯熱を利用した栽培方法が研究されて、昭和53年(1978)には、当時、東洋一といわれた観葉植物団地ができました。現在の出荷量は市全体でおよそ130万鉢。鉢もの生産量では日本トップクラスです。全国各地に出荷される指宿の観葉植物は、多くの人々の心と体をいやしています。

**たくあんより古くからあった
 山川漬**

山川漬は、干した大根を塩づけにしたつけものです。戦国時代、山川港から朝鮮半島に向かう島津軍の船に山川漬が積み込まれたとの言い伝えも残っています。約400年前には作られていたようです。伝統的な山川漬の製法は独特です。大根を泥つきのまま1か月ほど干します。泥つきのまま干すのは、大根の表面が傷むのを防ぐためです。干してしなびた大根を、海水の入った木臼に入れて杵でつきまします。これで泥が落ちて柔らかくなります。海水で洗うのは、まろやかな味に仕上げるためです。水を切って乾燥させた後、塩をまぶして



▲昭和38年、大根を突く機械が発明され、科学技術長官賞を受賞しました。

温泉のまち指宿

なじませ、底にスノコをしいた壺にため込みます。重しをせずに密閉して、数ヶ月間熟成させるとおいしい山川漬の完成です。

光明禅寺にある戦国時代の板碑(供養塔)には、「湯豊宿」という文字が刻まれています。何と読んでいたのかは分かりませんが、当時の人々も、指宿のことを「お湯が豊かな宿」、つまり温泉が豊富にある地域だと知っていたようです。さて、現在、指宿市内には、約1080か所の温泉源があり、1日にわきでる温泉の量は約12万t。温泉をひいている家は約4200世帯、温泉施設は、ホテルや旅館を含めて約40軒もあります。



▲光明禅寺の板碑 ▲湯豊宿と刻まれています。

EVENT CALENDAR



指宿市には、マラソン・トライアスロンなどのスポーツや、「南国いぶすき」ならではのフラダンス、温泉の恵に感謝するお祭りなど、春・夏・秋・冬で楽しめる催し物がたくさんあります。

1月第2日曜

いぶすき 菜の花マラソン

いぶすき菜の花マラソンは、日本で一番早い市民マラソン。昭和56年に第1回大会が開かれ、第3回まで「指宿温泉マラソン」という大会名でした。コース沿いには、黄色いじゅうたんを敷いたような菜の花畑、約2000人のボランティアと市民総出の応援、心のこもったおもてなしが魅力です。菜の花の花言葉は「元気いっぱい」。ランナーの応援にはぴったりの花です。



1月第4土・日

いぶすき 菜の花マーチ

菜の花の中、初春の息吹を感じながら家族や仲間と一緒に元気良く歩こう！平成5年にスタートしたいぶすき菜の花マーチは日本マーチングリーグの公式大会。各コース上では指宿ならではの美しい景観や休憩所でのおいしい特産品、そしてマラソン同様、大会を支える市民ボランティアのおもてなしが大会に彩りを添えています。



4月29日

アロハ健幸ウオーク & アロハ宣言セレモニー

指宿市では、このイベントの当日に指宿市長による「アロハ宣言」を行なってから10月31日までの期間中、「アロハシャツ」を市民のユニフォームとしています。また、市役所や銀行、ホテル・旅館などの多くの職場で制服として着用し、南国ムードあふれる雰囲気でお客の方をお迎えしています。



5月第4金・土・日

いぶすきフラフェスティバル

本場ハワイのフラのレッスンを受けるワークショップなど、指宿の街中がハワイアンムードでいっぱいになるイベントです。



5月第3土・日

指宿トライアスロン大会

昭和61年から22回にわたって開催され、その後一時中断しましたが、平成21年から再開されました。バイクは海岸沿い、ランは街中を折り返すコースで南国の景色を楽しめます。レース後は、足湯や温泉、海の幸で疲れを癒せるのも魅力です。



6月

山川みなと祭り

山川みなと祭りは、「かつお節の町」を彩る恒例行事。山川が初めてかつお節生産量日本一になった昭和9年に始まりました。指宿市が誇る天然の良港「山川港」で、航海の安全と港の繁栄を祈願するために開催されるお祭りです。



8月

開間そうめん夏祭り

昭和44年、町宮そうめん流し場から唐船峡公園に改名した時に、開間そうめん夏祭りも始まりました。以来、毎年お盆の8月12日に開催されています。祭りの最後に開間岳をバックに約3000発の花火が打ち上げられ、フィナーレを飾ります。



10月13日~15日

枚間神社と神舞

昔から、薩摩一の宮として、人々の厚い信仰を受けてきた枚間神社。元々は開間岳を御神体とする山岳信仰に根ざした神社だったと考えられています。現在も交通・航海の安全や漁業を守る神として信仰され、多くの人々が参拝に訪れています。枚間神社には神舞という夜神楽が伝えられています。神舞は、毎年10月14日の例大祭の前夜祭で厳かに舞われています。



9月最終日曜日とその前日

指宿温泉祭り

二月田にある湯権現(ゆのこんげん)から指宿温泉祭りの神輿(みこし)はスタートします。権現とは仏・菩薩(ぼさつ)が人々を救うため、仮の姿をとって現れること。温泉祭りは温泉への感謝を表す祭りで、第1回は昭和23年に開催されました。



12月第1土・日

いぶすき産業祭り

サンシティホールいぶすき(市営野球場横)およびその周辺で、農産物の品評会や展示即売会、試食会、地元工芸品の即売会をはじめ、苗木やカツオパックの無料配布など多くのイベントが開催され、毎年多くの人でにぎわいます。



12月上旬~1月上旬

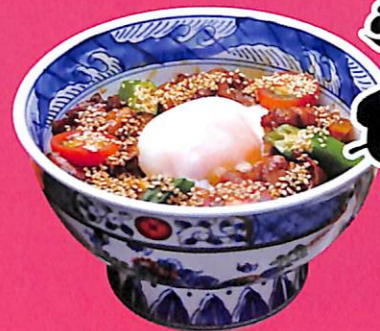
イルミネーション

フラワーパークかこしまの広大な敷地の樹木に約30万球の電飾を装飾し、幻想的な雰囲気演出。詳しくは、ホームページをご覧ください。 <http://www.fk-k.org/>



地域活性化のために皆でつくったご当地グルメ！

オリジナルグルメ



温たまらん丼

「温たまらん丼」の命はなんと「温たまらん丼」(通称「おんたま」)。この「おんたま」は、指宿の砂むし温泉の源泉で作ることにこだわり、その卵は山川にある養鶏場の卵「さつま芋卵」を使用しています。こだわりの温泉卵と、美味しくたまらんないという言葉をかけて、新ご当地グルメ「温たまらん丼」が生まれました。

温たまらん豚

指宿産の黒豚をメインに、指宿産の旬の野菜とコラーボさせた新しい黒豚料理。仕上げには、「温たまらん丼」と同じ様に、砂むし温泉の源泉で作った温泉卵をのせて出来上がりです。指宿産の黒豚・野菜・温泉卵と、指宿の美味し



勝武士ラーメン

山川が生産量日本一を誇る「本枯れ節」を使ったご当地ラーメン。京都の料亭でも使われる本枯れ節ならではの豊かな香りと上品な風味が特徴で、女性にも食べやすいあっさり風味。

いものが一度に食べられる新しいご当地メニューです。

そら豆スイーツ

「温たまらん丼」と時を同じくして開発が進められていた、もう一つのご当地グルメ。それが「そら豆スイーツ」です。生産量日本一を誇る指宿のそら豆を使って、和・洋菓子店やベーカリーショップがオリジナルスイーツを製作しています。



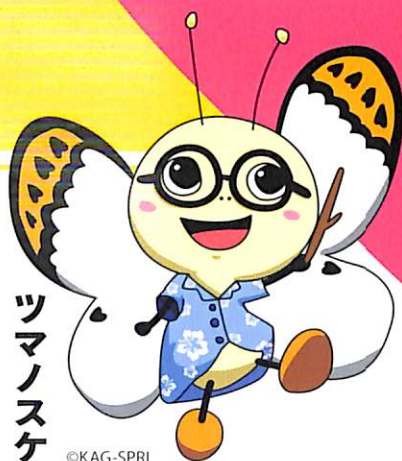
観光特急 指宿のたまたま箱^{はこ}

「いぶたま」は、九州新幹線鹿児島ルート^{はこ}の全線開業にともなって運行されるようになった観光特急です。「いぶたま」の車体は、錦江湾に面した側がクリームがかった白、反対側が黒というデザインです。これは、玉手箱を開けた浦島太郎の髪が、黒から白になった物語をイメージしています。

車内は、木がふんだんに使われ、座席の多くを海側の景色がよく見えるように配置。さらに、「たまたま箱」のネーミングにふさわしく、乗降口上部からは、煙に見立てた霧が噴き出す仕掛けが施されています。



いぶ好き大好き まるごとLOVE



ツ
マ
ノ
ス
ケ

©KAG-SPRI



ベ
ニ

©KAG-SPRI

市の蝶「ツマベニチョウ」をモチーフに、毎年行っているアロハ宣言後にアロハシャツを着るまちの取りくみに合わせ、市の花「ハイビスカス」模様をあしらったものを着用。

親しみやすい、元気あふれるキャラクターです。



文化庁 平成25年度地域と共働した美術館・歴史博物館創造活動支援事業

指宿まるごと博物館ガイドブック

指宿まるごと博物館構想推進実行委員会
時遊館COCCOIはしむれ 指宿商工会議所

〒891-0403 鹿児島県指宿市十二町2290 ☎0993-23-5100

もっと詳しく知りたいアナタへ! 指宿まるごと博物館のホームページで調べることができるよ。

<http://youkoso-ibusuki.com/marugoto/>

本文中にある「チャレンジクイズ」のこたえ

Q1. ③ (P.05) Q2. ③ (P.06) Q3. ① (P.11) Q4. ③ (P.14) Q5. ③ (P.17)

何問正解できたかな?

氏名